

## שיעור ראשון – 17/2/19:

### מצגת מס' 1 – "להזדקן בעולם פוסט מודרני":

#### העידן הפוסט מודרני:

חיים בתנאי אנומיה ואי וודאות הם מהמאפיינים הבולטים של האדם החי בעידן הפוסט מודרני, במאה ה-21. הדבר בולט במיוחד על רקע הוודאיות הגדולות שאפיינו את המחשבה הכלכלית חברתית של המאה ה-19 ובחלקה גם של המאה ה-20. בשונה מעידן זה, המאות הקודמות אופיינו בוודאיות שהצדיקו את קיומן של אידאולוגיות גדולות כמו הסוציאליזם, האימפריאליזם והקולוניאליזם, כאשר בני המעמדות השולטים חיו בהרגשה שנבראו בשביל לשלוט לאורך ימים.

"מצב פוסט מודרני" הוגדר על ידי ליוטאר (סוציולוג צרפתי), במחצית השנייה של המאה ה-20, כשקו התייחסות שנקבע הוא שנות ה-50 של המאה שחלפה. בהגדרה זו הוא קבע את תחילתו של עידן חדש, אולם לא התייחס לתכנון. יש המזהים עידן זה עם גמישות בבחירה, עם רפיפות מסוימת במחויבות הרעיונית, אולם מבלי לוותר על האפשרות של נקיטת עמדה. גישות תיאורטיות שונות רואות בעידן זה מערכות של דימויים ועדשות להתייחסות, ולא בהכרח אמיתות סופיות או בלתי נמנעות. מילולית, משמעות המושג הוא "מה שלאחר המודרניות", מתוך הנחה שהמודרניות שקעה, השתבשה או נכחדה. ג'יימסון מצביע על מספר אפיונים של הפוסטמודרניזם בהם – העדר עומק ואבדן המהותיות אבדן הלכידות של מראית העין דעיכת האפקט והרגש מיקוד בסוגי שיח ובמשחק טקסטואלי. העידן הפוסט מודרני הוא ממחיש את התלישות של אנשים, שאין לאנשים שורשים.



**זיגמונט באומן** גורס טוען כי המודרניות, מקדשת את האינדיבידואליזם והתחרות חסרת הרסן, אשר הן לדידו גלגל מוקצן של תרבות שבה ההישג הוא העיקר. לפיכך הוא רואה ב-"פוסט מודרניות" סוג של "מודרניות נזילה", בה הסדר הפוליטי המודרני קרס. יש בה השתכללות הביורוקרטיה – כלוב הברזל של הרציונליות המכשירנית, שהפכה את החיים לתועלתניים ולאדישים מוסרית, תוך הופעת הגישות הגורסות כי "הכול נהיל". ה-"מודרניות הנזילה" היא תופעה המשתנה לפי הזמן והמרחב: הקהילתיות נחלשת ואין יכולת או לא קיים רצון לוויסות הכוחות הפועלים בחברה. במקביל לכך מתפתחת חברת צרכנים הדואגת להמשכיות ההשתוקקות של הפרט כאשר חסרים איזון וריסון חברתי.

#### העידן המודרני:

המודרניות הדגישה תבונה וערכים של קדמה, סגדה למדעיות העניינית לכאורה, וכוונה לחתירה ולשיפור המצב האנושי, על ידי שימוש בידע שנצבר ותוך התעדכנות תמידית. המודרניות נקשרה בחיים עירוניים, עתירי תיעוש וטכנולוגיות חדשות (המהפכה התעשייתית), יחד עם ציפייה לשינויים חברתיים ופוליטיים. התבססות המודרניות נקשרה לא מעט בעליית הקפיטליזם, בצמיחת המוסדות הדמוקרטיים ובמתן ערך גובר לפרט ולאנטיבידואליזם. המודרניות הושפעה מעליית טכנולוגיות חדשות, תוך השתחררות מכבלי הסמכות והכפייה, כולל אלו של הדת.

## זקנה בעידן הפוסט מודרני:

בחיי האדם הזקן בעידן זה – רווחים אנומיה ואי וודאות, אשר הפכו להיות לוודאיות המידיות והקונקרטיים של הקיום היום יומי שלו:

- ערכים חברתיים השתנו במהלך חייו.
- חלו שינויים בסביבתו האקולוגית.
- תפקידים חברתיים אבדו עם היציאה לגמלאות.
- אלמנות והתרופפות הבריאות, הפכו לחלק בלתי נפרד מהחיים.
- קבוצות התייחסות חברתיות נעלמות והולכות.

לכל אלו משמעות אישית חריפה המשפיעה על חייו ומגבירה את תלותו בזולת.

## הקיום בעידן הפוסט – מודרני:

תקופה זו מאופיינת גם בירידת היכולת להמשיך ולשלוט במטרות, בתגמולים, ובמחיר הנלווה לפעילות גומלין חברתית. כן פוחתת גם יכולתו של הפרט להמשיך ולשלוט בתהליכי חליפין, המתקיימים בין בני האדם בחברה. מאחר והזקן נמצא מחוץ לקטגוריות חברתיות (יצא לגמלאות, הסתיימו תפקידיו החברתיים, אינו "יצרני" עוד במונחי העבודה המקובלים בחברה), בדרך כלל, אין עוד בידי משאבים (כבוד, יוקרה, מעמד) שיוכל "לסחור בהם", או כל משאבים אחרים "הנחשבים" מבחינה חברתית. אם בעבר החזיק הזקן בעמדות כוח והשפעה, כחלק מתפקידיו החברתיים, הרי שעתה משהגיעו אלה לקיצם, התדלדלו גם מקורות כוחו ופחתה אף יכולת השפעתו.



כך הופכת זהותו של האדם הזקן, לזהותו של מי שנדחה על ידי החברה בה הוא חי, כאשר החברה היא זו שקבעה כי עליו לנטוש את תפקידיו החברתיים מחמת גילו הכרונוולוגי. כבר במאה הקודמת הצביעה **סימון דה בובואר** על מצבם העגום של הזקנים בחברה המודרנית. היא תארה אותם כבבואה של חיים, שיש בה ביטויים של פשיטת רגל מוסרית של חברה, המנשלת את זקניה מערכים אנושיים של כבוד, הבנה ואהבת הזולת.

אחד מן המאפיינים הבולטים בחייו של האדם הזקן בעידן זה, הוא העדר היכולת להמשיך ולהתגורר בבית בגפו. הדבר יכול לנבוע מיכולות תפקודיות ירודות שאינן מאפשרות עוד המשך חיים במסגרת הביתית, והן משום שסביבת המגורים אינה מתאימה עוד לצרכים שהשתנו.

## קבלות החלטות במצב של אי – וודאות:

יכולת תכנון ותהליך קבלת החלטה באשר לאופן בו יבחר האדם לעצב את אורחות חייו בזקנה, כאשר עומדות בפניו מספר אפשרויות, תורמת להגברת הרגשת העצמאות האישית ולהעצמתה לתהליך זה חשיבות מיוחדת בזקנה משום היותו גורם העשוי לסייע במיתון היבטים אנומיים, בעיקר כאשר אי וודאות היא מצב קיומי מתמשך שעל האדם להמשיך ולהתמודד עמו. בין תהליכי קבלת ההחלטות המתבקשים במצבים המאופיינים באי וודאות, אחד הטעונים שבהם מבחינה רגשית, נוגע לצורך בהעתקת מקום המגורים. בקבלת החלטה כזו משמעות רבה בחיי האדם, כיוון שהיא כרוכה בפרידה, באבדן ובהשלמה – אשר על הזקן להתגבר עליהם, כדי לאפשר לעצמו הסתגלות לחיים חדשים.

בחירת מקום למגורי קבע בזקנה היא חלופת הבחירה האחרונה בחיי האדם. זו החלטה שהיא בדרך כלל בלתי הפיכה, ההתייחסות אליה היא דו ערכית, ומעורבים בה בני אדם נוספים. המחשבה על הצורך לעבור למקום מגורים ההולם את המצבים המשתנים בזקנה, טעונה לרוב בעמדות ובהתייחסויות שליליות מצד שארי בשרו (ילדיו) של הזקן כמו גם מצד סביבתו החברתית. יש הרואים בהחלטה זו "כישלון מוסרי", המלווה ברגשי אשם ובתחושת תסכול שמקורם ביחסי בני-הורים. בעוד שבחברות מסורתיות מקובל כי בני המשפחה מטפלים בזקן, בחברות מודרניות מתועשות קיימים "ארגונים מקצועיים" המבצעים מלאכה זו.

אחד מהיבטי האי וודאות בחיי האדם הזקן, נוגע לבריאותו המתרופפת והולכת וליכולת תפקודו



המוגבלת. מצב זה אוצר בחובו חרדה, אי שקט והעדר שליטה בחיי היום יום, כאשר העתיד מצטייר כמעורפל וכלא ידוע. זהו מצב קיומי המאופיין בחוסר אונים ובהרגשה קשה של העדר שליטה. אחת הדרכים להימנע ממצב זה, היא התאמת מסגרת המגורים למצב התפקודי העתידי של הזקן, כך שבכל זמן נתון, ימצא במסגרת מגוריו פתרון ההולם את צרכיו. כדי למתן רגשות של תלות וחוסר שליטה, על הזקן לקבל את ההחלטה על העתקת מקום המגורים, קודם שמצב בריאותו כופה זאת עליו.

## מגורים בעידן הפוסט – מודרני:



הפילוסוף הצרפתי **מישל פוקו** תיאר את המקומות החברתיים בהם חיים אנשים מסוימים בחברה בת זמננו, כ-"מרחבים הטרוטופיים מותאמי תרבות". לדעתו, מרחבים אלו מגדירים את העדר מקומו החברתי של מי שחיי בהם, והם מתארים גם את "נוכחותו המיותרת" או הנפקדת, של הזקן הנאלץ לחיות מחוץ לביתו במסגרתה של החברה הכללית. מכאן, שהעדר נראותם החברתית של הזקנים בעידן, זה היא תוצאה של שינויים מבניים, חברתיים ואישיים, המתרחשים בסביבתו האקולוגית של האדם.



האנתרופולוג **חיים חזן** רואה במקומו אלו "מוסדות לעיבוד אנושי: הגבול בינם ובין העולם החיצוני נתפס לא רק במונחים ארגוניים של כוח, משאבים וחליפין, אלא גם כביטוי לשוני מהותי, בין החיים הנחווים בהם לבין החיים שמחוצה להם, וכהתגלמות של מציאות אחרת, בעלת חיים משל עצמה, ואף כחי הנושא את עצמו".

## שיעור שני – 27/2/19:

### המשך מצגת מס' 1 – "להזדקן בעולם פוסט מודרני":

#### ארגונים חברתיים בחייו של הזקן:

- ▶ האם הם מספקים מענים להורים אשר בניהם, מתמודדים עם חיים תובעניים בעידן תחרותי, ציני וחסר רחמים, ולכן לא יכולים לטפל בהם בעצמם? מה טיבם של הארגונים לגביהם אנשים זקנים מקבלים החלטות ביחס לצורך לעבור ולהתגורר בהם? מה ההבדל בין הארגונים השונים? על אילו צרכים חברתיים הם עונים?
- ▶ מהם ארגונים אלו בהם אנשים זקנים נאלצים לחיות בשנים האחרונות של חייהם? האם אלו הם מקומות שאנשים רוצים להגיע אליהם? האם אלו ארגונים העונים על צרכיהם וציפיותיהם?
- ▶ איזה עולם תוכן הם מייצגים – האם את זה המודרני או את הארגון הפוסט מודרני? מה הציפיות שארגונים אלו מעוררים בקרבם של דיירים פוטנציאליים?

#### העגה הסוציולוגית: מה בין "מוסד" ל-"ארגון"?:

ב'ארגון הסוציולוגי קיים הבדל משמעותי בין שני מושגים אלו, יש להבחין בין השימוש היום יומי במושג "מוסד", לבין השימוש הסוציולוגי במושג זה.

- **מוסד:** בשפת היום יום מתייחס למעשה למושג הסוציולוגי "ארגון".

- **מוסד כמונח סוציולוגי:** המכלול והמסגרת הכללית של נורמות, היוצרות יחד דרך רווחת לביצוע פעולה חברתית. המושג מאגד בתוכו סטטוסים ותפקידים הקשורים האחד באחר.

- **מוסד חברתי ככלל:** הינו יחידה המתאימה למחקר השוואתי השוואת מוסד המשפחה או השוואת מוסד האוניברסיטה בין שתי תרבויות שונות, או השוואה בזמנים שונים ובאותה חברה, בין שתי תופעות חברתיות.

למשל: הדרכים ליצירת התא המשפחתי, או שיטות החינוך בחברה מסוימת, או הדרכים בהן נוהגים לומר שלום בחברה מסוימת, או היחס לנכים – כל אלו הן פעולות המוערכות סוציולוגית כ-"מוסדות חברתיים" הרווחים בכל חברה אנושית. כדי שפעילות חברתית תהפוך לממוסדת ותהיה ל-"מוסד חברתי", על בעלי הסטטוסים והתפקידים לפעול בהתאם למכלול הנורמות הנתפסות כשייכות למוסד האמור. הדרך בה נוהגים בני זוג כדי לתחזק את הקשר הפורמאלי ביניהם מעיד על קיומו של מוסד הנישואין.

**ארגון כמונח סוציולוגי:** יש משמעויות רבות, משום היותו מתייחס לסוג של ישות יצרנית, המפיקה מוצרים או שירותים בעלי ערך למעוניינים בהם. את המונח "מבנה ארגוני" במובנו התיאורטי הקלאסי, טבע מקס וובר אשר התמקד במבנה האדמיניסטרטיבי של הארגון ובדרך ניהול העובדים בו.

► מן האמור עולה, כי בחייו של האדם בעידן הפוסט מודרני יחול שינוי משמעותי כתוצאה מהעובדה שאין שהוא לא יוכל עוד להמשיך ולהתגורר במסגרת משפחתית מורחבת העשויה לסייע לו בחייו לעת זקנה.

► אחד הפתרונות המוצעים על ידי החברה בת זמננו, הם מגורים במסגרות שונות, האמורות להציע מענה לשינויים התפקודיים המתרחשים בחייו של האדם. מסגרות אלו מאלצות את הזקן ומשפחתו לקבל החלטה ביחס להמשך חייו מחוץ לביתו.

מה טבען של מסגרות אלו, מה הן מציעות לאדם וכיצד הן משפיעות על אורחות חייו? מה משמעותם של ארגונים המשמשים למגורי אנשים זקנים?

## שיעור שלישי – 3/3/19:

### מצגת מס' 2 – "על משמעות הגיל בחיי האדם":

#### המשמעות החברתית של הגיל:

הגיל הוא מושג מתעתע, מצד אחד הוא ביטוי של תהליך כרונולוגי המצביע על התפתחות, שינוי, וקמילה לאורך רצף של זמן. מצד שני מבחינה חברתית תרבותית, זהו מכשיר שבאמצעותו אנו בונים את עולם הזמן בו אנו חיים. זהו עולם מופשט מאד ומושג הגיל מאפשר לנו לתת בו סימנים. גיל הוא מושג המקפל בתוכו היבטים רבים וסותרים. הגיל הוא מושג המשתנה ללא הרף ומייצג מערכת מובהקת של פיקוח חברתי. קיימים גבולות של גיל המעוגנים בתקנות ובחוקים פורמליים שהפרתם גוררת עונשים חברתיים (לדוגמה: בחור בן 18 שאינו מתייצב לצו הראשון שלו בבקו"ם). אולם ישנם גם גבולות גיל בלתי פורמליים, המורכבים יותר מבחינת הניתוח החברתי.

אין כמעט תפקיד חברתי שאין לו מגבלות של גיל. תופעה זו מצביעה על חשיבותו של הגיל בארגון החיים החברתיים שלנו. בחברות פשוטות, ארגון היחסים החברתיים והמבנה החברתי נקבעים במידה רבה על פי שייכותו של האדם לקבוצת גיל. אדם נמצא בקבוצת גיל אחת והדבר מקנה לו שורה שלמה של זהויות ותפקידים חברתיים. כאשר הוא עוברת לקבוצת גיל אחרת, משתנה הזהות החברתית שלו לגמרי (לדוגמה: בחברות הדתיות, ברגע שילד מגיע לגיל 13 אחרי הבר מצווה שלו יש עליו חובות מסוימות שלו היו לא לפני זה). אפשר לראות בגיל מארגן ריבודי הבא לידי ביטוי בתחומי מקצוע ועיסוקים מסוימים (לדוגמה: אנשי צבא ומשטרה וגיל פרישה) לעומת אנשי מקצוע כמו שופטים או פרופסורים שניסיון החיים שלהם נחשב למשאב שעולה ביחס ישר לעלייה בגיל.

מושג הגיל מכיל בתוכו ממדים שונים שאינם תואמים בהכרח מבחינת הקצב שלהם וחלוקתם הפנימית:

(1) גיל ביולוגי: מבחינת גיל התא.



(2) גיל פיזיולוגי-תפקודי: שאין בהכרח התאמה ביניהם. יכול להיות אדם שמבחינת גילו הביולוגי הוא בן 60 ועבד כפקיד במשרד ויש אדם באותו הגיל שכל חייו עבד בשדה והתפקוד שלהם שונה זה מזה בגלל הפעילות שעשו.

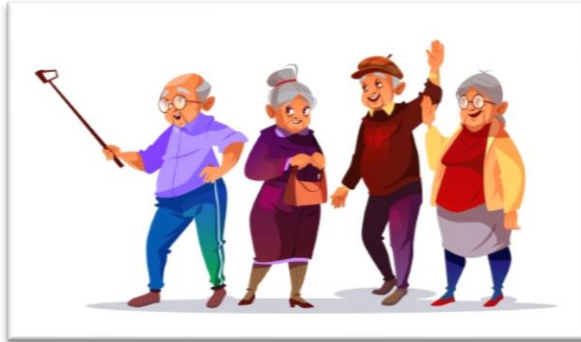
(3) גיל רגשי: יכולתו של האדם לבטא עצמו רגשית, הנחשבת כמשתנה מכיל לגיל.

(4) גיל אינטלקטואלי-מנטלי: יכולתו של האדם לקלוט אינפורמציה, לעבד אותה, ולהגיב עליה. גיל זה אינו תואם בהכרח את הגיל הרגשי. אדם שנולד למשפחה קרה ובגלל זה אינו מפותח רגשית אבל מבחינה מנטלית הוא גאון.

כך קיימים לפחות ארבעה גילים הנעים על פני מסלולים שונים, ללא סינכרוניזציה הכרחית ביניהם. מכאן, שהגיל אינו מושג אחיד.

### גיל הזקנה:

היעדר הסינכרוניזציה מקבל ממד מיוחד, כאשר עוסקים בזקנה, שכן גיל הזקנה הוא גיל הנשלט על ידי הממד הכרונולוגי. אדם נכנס לתקופת הזקנה בחייו, מחמת הגיל הכרונולוגי שלו וגיל זה ממשיך לשלוט בהגדרת הגיל שלו עד סוף ימיו. הגיל הכרונולוגי משתנה אך מבחינת ההגדרה החברתית שלו הוא דורך במקום האדם נתפס כזקן ותו לא. אין הוא נתפס כמי שמשתנה ומתפתח, וכמי שקיימת בחייו דינמיקה. הדינאמיקה בין גילו החברתי של האדם הזקן לבין גילו הכרונולוגי הולכת ומתרופפת.



בזקנה הגיל כמגדיר מתחלף של מצבים אינו מתקיים עוד. מה שנותר הוא המצב הטוטלי של היות האדם זקן. זהו היסודי הקובע את דמותו, וכל השאר מושפע ממנו. הגיל מוזרם לתוך כל המעורבויות החברתיות של האדם והופך להיות לחזות הכול, שאינה נבלמת או מתעמעמת על ידי קיומם של גורמים אחרים, כמו בתקופות חיים אחרות. התייחסות כזו אל מושג הזקנה, מאפשרת את ההקבלה המבנית הקיימת בפולקלור בין ילדות לבין זקנה ואת ההתייחסות הפטרונית כלפי זקנים בכלל.

## שיעור רביעי – 10/3/19:

### המשך מצגת מס' 2 – "על משמעות הגיל בחיי האדם":

#### על זהויות בחיי האדם:

מאז ומעולם הייתה העבודה בחברה בת ימינו מקור עיקרי להגדרה עצמית, למעמד ולסטטוס. העבודה אחראית על אופן ההשתלבות בחברה והיא משמשת מרכיב מרכזי ומשמעותי בעיצוב הזהות ובדימוי העצמי של האדם.

העבודה הפכה לחלק משגרת החיים של האדם, כיוון שחלק ניכר משנות חייו הבוגרות חולפות במסגרתה, בין שהוא נהנה ומסופק ובין שהוא משועמם ממנה, בין שהוא מצליח בה ובין שהוא נכשל בה.

לפיכך, הפרישה מהעבודה מהווה שינוי מהותי בחיים. בהעדרה האדם מרגיש שהוא חדל להיות יצרני, הוא מרגיש תלותי וחסר ערך, תועלת ותכלית.

בחברה שלנו, הפרישה משוק העבודה נחשבת אירוע משמעותי, המציב את הפורש בפני מציאות, שמאלצת אותו להגדיר עצמו מחדש, תוך אימוץ זהות שונה מזו שליוותה אותו במהלך השנים שבהן עבד.

על פי תפיסת העולם הפוסטמודרני, היא מאופיינת בין היתר בהעדר עקרונות מארגנים, קבועים ומוחלטים באשר לגיבוש זהויות. לכן הזהות איננה עשויה מקשה אחת, אלא מכילה קטעי זהויות שנאספו במהלך תקופות שונות במהלך חיי האדם.

זהותו של הפרט מובנית מתוך דיאלקטיקה(דו שיח) של תהליכי גיבוש הגדרות רצויות מול כאלו שאינן רצויות, ואף כאלה שהן מרתיעות. הזהות הנבנית בתוך מערכות חברתיות של משחקי כוח, מתעצבת כל העת מחדש ומשתנה לנוכח המציאות. אדם בשעה שמוגדר כעובד, יש לזהות שלו- לכל מה

שהוא מייצג סוג של כוח חברתי בהיותו חלק מהחברה. וברגע שהוא יוצא לגמלאות- הכוח שלו נלקח ממנו, המקור שמגדיר את מה שהוא עושה, מי שהוא, כמעט כל מה שנוגע אליו...

מעצם טבען, זהויות הן זמניות, יחסיות ורלוונטיות למעמדו של האדם בזמן נתון. באופן זה, בתהליך של דיאלוג בין האדם לבין סביבתו, צומחת ומתגבשת זהותו - זו היא זהות דינמית, מקוטעת ורווית סתירות שלעיתים אינן ניתנות לגישור, והיא כוללת השפעות מתחומים שונים ומעמדות שונות של האדם. במציאות בה אנו חיים ניתן למצוא אצל אדם אחד מספר זהויות דומיננטיות ולצדן כמה זהויות משנה. גם מערכות היחסים בין זהויות המשנה אינה קבועות אלא משתנות, משום שחשיבותן היחסית של הזהויות השונות משתנה גם היא במהלך החיים. במהלך כל חייו של האדם כאשר הוא עובד- יש תהליכים בלתי נגמרים של שינוי והשפעות הדדיות כי הוא חלק מהחברה בה הוא חי.

### הגיל כזהות חברתית:

הגיל בחייו של האדם הוא אחד מהזהויות הדומיננטיות שלו, בהיותו בעל השפעה רבה על האופן שבו הוא תופס את עצמו ואת האחר. הגיל כזהות חברתית הוא האופן שבו אנשים תופסים ומציגים את עצמם בפני אחרים.

בהיות הגיל בעל תפקיד מרכזי בהבניית הזהות האישית הוא משמש עיקרון חברתי מארגן ובסיסי, על פיו ממקמים אנשים במסגרות של קטגוריות חברתיות.

האופן שבו אנו תופסים את עצמנו, וגם האופן בו אחרים מתייחסים אלינו, נגזרים במידה רבה מהגיל שלנו או מקטגורית הגיל שאנו משתייכים אליה. מצד אחד הגיל משרת את החברה כדי לייצר מבנה חברתי, ומצב שני איך מושג היל- פוגע באנשים מסוימים כאשר הם מגיעים לשלב מסוים.

בניגוד לזהויות אחרות כמו מגדר, גזע, עדה או לאום, הגיל הוא הזהות היחידה המשתנה תמידית במהלך החיים. זהות זו מתפתחת ותלויה בהקשר החברתי-תרבותי, במסרים שהיחיד מקבל מהסביבה ובאינטראקציה שלו עם האחרים.

זהות הגיל של האדם מושפעת מתפקידים חברתיים שהוא ממלא במהלך חייו ומהסטריאוטיפים המוצמדים לתפקידים אלו.

תפקידים מרכזיים בחיים, כמו התפקיד ההורי או תפקיד הסבא, משפיעים מאוד על זהות הגיל של האדם. שינוי תפקיד, כמו למשל המעבר מתפקיד של עובד לתפקיד של פנסיונר, למעשה מסמל מעבר מקטגוריית גיל אחת לקטגוריית גיל אחרת.

התפקיד מעניק לאדם תחושה סובייקטיבית שהוא בן גיל מסוים בגלל כל אותן פעולות שהוא מבצע וכל אותן חוויות שהוא חווה בחיי היומיום במסגרת התפקיד שהוא ממלא. אנשים מבוגרים, כמו ילדים, מודעים לגילם גם בשל אירועים שונים שהגיל מסמל בחייהם.

בעשורים האחרונים נקשר המונח "זהות גילית" בעיקר עם זקנה. מונח זה מושפע ממונחים ומסיווגים לקטגוריות חברתיות שונות, משום שגיל מבוגר מסמל זקנה, והזקנה על סממניה השונים הופכת לחלק ממארג זהות הגיל, בעיקר כאשר זקנה מזוהה עם מוות. בגיל זקנה- המוות בעולם מאוד מקושר לנושא של "להיות זקן"- כי הרבה אנשים היום מצתים בעיקר עקב גיל ולא עקב מחלות. אבל בשביל האדם הזקן, משמעות הגיל שלו זה בעצם כמה נשאר לו לחיות... וזו מחשבה טורדנית, שבורחים מלחשוב עליה, כי הכרה בקיומו של המוות זה סוג של הכרה בכך שיש רגע מסוים בו אתה חדל להתקיים.

עד לאחרונה, פרישה מהעבודה הייתה מילה נרדפת לזקנה ולפרק האחרון במעגל חיי האדם. כיום, עם העלייה בתוחלת החיים, המרחק בין מועד הפרישה ובין הזקנה המאוחרת והמוות, הולך וגדל. בגלל תוחלת החיים שעלתה, הטכנולוגיה שהתקדמה, אנו רואים שאנשים מאריכים ימים..

בזכות הטכנולוגיה והעלייה בתוחלת החיים, הפער בין הגיל הכרונולוגי והגיל הפונקציונלי (גיל תפקודי- מלמד מה האדם יכול לעשות כאשר הוא מגיע לגיל מסוים.. למשל מישהו שעשה ספורט כל החיים, ובגיל מבוגר הוא כן יהיה עדיין ספורטיבי מבחינת יכולות תפקודיות מאשר אדם אחר באותו גיל), הולך ומתרחב בשל העדר סינכרוניזציה בין גיל ביולוגי, גיל חברתי וגיל קוגניטיבי, עד כי קשה

להגדיר כיום מי נחשב לאדם זקן, ובאיזה גיל למעשה הזקנה מתחילה.

ריבוי התכונות השליליות והדימויים המיוחסים לזקנה מאלץ אנשים מבוגרים לחפש "זהות חסרת גיל". זהות גמישה ללא גיל מאפשרת להדחיק במידה מסוימת את הגיל הכרונולוגי ואת סממני הזקנה.

אחת התוצאות של תפיסה זו היא שאנשים מבוגרים נעשים דומים לצעירים ומאמצים דפוסי התנהגות שנחשבים נורמטיביים עבור אנשים בקטגוריות גיל אחרות, והגבולות בין הקטגוריות הולכים ומיטשטשים. משום שאין לגיטימציה להראות זקן בחברה שמעריכה צעירים, אנו נראה זקנים שמתנהגים כמו צעירים כי הם מייחסים לעצמם זהות צעירה. (ניתוחים)

### העצמי חסר הגיל:

כיום קשה לקבוע את גילם של אנשים רק על פי חיצוניותם, שכן סבתות לבושות בסגנון הדומה לזה של נכדותיהן וסבים רצים בחוף הים, רוכבים על אופניים ומתאמנים בחדר כושר כמו נכדיהם.

ממחקרים עולה כי אנשים מבוגרים מחזיקים בדעות ובסטיגמות שליליות לגבי זקנה וגיל מבוגר, אף יותר מאשר אנשים צעירים, וזאת על מנת לחזק את הזהות "זהות חסרת גיל" הם נוטים לראות בעצמם ולהציג את עצמם בפני אחרים כהמשך למי שהיו בצעירותם, ולרוב ממשיכים להזדהות עם העצמי הצעיר שלהם. שחזור הזהות מהעבר מאפשר להם להציג עצמם כשייכים לקבוצת גיל צעירה יותר ולהתרחק ככל האפשר מקבוצת הגיל "הזקנה" שלהם.

### להזדקן בחברה המקדשת נעורים:

הדבר בא לידי ביטוי גם בהימנעותם של גמלאים רבים מלהשתייך להתארגנות פוליטית או מפלגתית, המזוהה ישירות עם זקנה.

הבריחה מהגיל ומסממני הזקנה מתרחשת לא רק באמצעות הימנעות מכינויים, אלא גם באמצעות הימנעות משימוש בחפצים המזוהים עם זקנה כמו מקל הליכה, מכשיר שמיעה, בקבוק מים חמים או שמיכה לחימום הרגליים.



הסירוב להזדהות עם דימויים המיוחסים לזקנים מבטא את חוסר ההסכמה של אנשים מבוגרים לקבל על עצמם את הזקנה כזהות יחידה ודומיננטית העלולה להאפיל על זהויות אחרות שלהם.

הנטייה לקשור בין הפרישה מהעבודה ובין הזקנה נובעת מתפיסת האדם הזקן כמי שחדל זה מכבר להיות יצרני ולתרום לחברה.

הזקנה היא סמל להעדר קדמה, לאטיות, לשמרנות, לתלות, לחולי ולחוסר פרודוקטיביות, ובהיותה נתפסת כך, היא משמשת אנטייתזה לערכים המרכזיים של החברה בה אנו חיים – חברה המעריכה הישגיות, חדשנות ויעילות. בחברה שבה צריך להיות יצרני ולהרוויח כסף על מנת לזכות בהערכה, להיות זקן משמעו להימצא בשוליים.

מרגע הפרישה משוק העבודה נאלצים הפורשים להתמודד עם חברה הישגית ותחרותית שמגנה את הבטלה ואת העדר העשייה, זו חברה שבה לעבודה יש מקום מרכזי בעיצוב זהותו של האדם. כשהזקנה נחווית כנחיתות חברתית, תרבותית וכלכלית אפשר להבין את הרצון להדחיקה ולא להיות מזוהה עמה. הדחיקת הזקנה, קשורה גם לפחד מפני המוות וסיום החיים, שכן הזקנה נתפסת כפרק האחרון במחזור חיי האדם.



חברה הסוגדת לנעורים, לגוף צעיר ובריא, מתקשה לתת מקום לאירועים כמו חולי, גסיסה ומוות. בחברה כזו הזקנה נתפסת כמו מחלה שיש להילחם בה ולהיאבק בסממניה.

החברה המערבית בת ימינו מקיימת את פולחן הגוף הצעיר ומעצימה אותו תוך יצירת אשליה כאילו ניתן לעצור את הזמן, להמשיך להיראות צעיר וגם "למחוק" שנים מהגיל הכרונולוגי באמצעות שימוש בקרמים, בצבעים, בגלולות ובניתוחים קוסמטיים.

בחברה הבזה לקמטים, לשיער מאפיר ולסממני זקנה אחרים, ומתנוססות בה פרסומות כמו "העולם שייך לצעירים", המטרה הנכספת היא להיראות צעיר, לדחות בכל דרך אפשרית את הסטריאוטיפים המזוהים עם הזדקנות ולאמץ זהות צעירה יותר בעזרת שימוש במסכות ובתחפושות להסוואה. בחברה זו, החליפה השאיפה "להיות צעיר לנצח" את רעיון "חיי הנצח".

לרוב מגיעה קבלת זהות הזקנה רק כאשר המצב הבריאותי מידרדר, ומתרחשת ירידה תפקודית שלא ניתן עוד להתעלם ממנה. במצב זה מתגברת ההכרה במוות הקרב.

אנשים מוכנים לראות עצמם כזקנים רק שנים לאחר שהסביבה כבר רואה בהם זקנים ומתייחסת אליהם כאל זקנים.

### זהות של זקנה ומעגל העבודה:

בעולם המערבי העבודה היא מקור מרכזי לקביעת הסטטוס, מאחר ומשלח היד הינו מרכיב דומיננטי בקביעת זהותו של האדם.

העבודה מספקת מסגרת חברתית והקשרים החברתיים הנבנים במסגרת העבודה, ממלאים צורך חברתי חשוב ומספקים רשתות תומכות בעת הצורך. היא מעניקה משמעות לחיים והיא יותר מאמצעי קיום או מהבטחת הכנסה.

אבדן העבודה והזהות המקצועית כתוצאה מפרישה כפויה או פרישה מרצון יש בו גם אבדן החברויות שהבסיס להן היה מקום העבודה. מכאן אפשר לומר כי העבודה היא אמצעי מרכזי להשתלבות חברתית.

הפרישה בזקנה המקושרת לגיל הביולוגי אליו הגיע האדם, מרמזת על מצב של העדר עשייה. בחברה שאחד מערכיה המרכזיים והחשובים הוא להיות עסוק בעשייה משמעותית, מצופה מהפורשים להיות עסוקים, לנצל את הזמן כראוי ובאופן איכותי, תוך אימוץ אורח חיים פעיל, המשמש המשל לתקופה בה עבדו.

אנשים העובדים לאחר הפרישה עושים זאת על מנת לשמר את הזהות המקצועית שהייתה להם טרם הפרישה, ובכך להבחין בינה לבין זהות המבוססת על פעילות פנאי. יש בדרך זו ביטוי של התנגדות לזקנה.

כך, בשל הריק הקיומי שנוצר בהעדר עבודה, הופכת הזקנה למרכיב זהות דומיננטי עמו נמנעים מלהזדהות.

## שיעור חמישי – 17/3/19:

### מצגת מס' 3 – "על מהותם ועל אופיים של ארגונים":

#### מה הוא ארגון:

- השתתפות בני האדם בארגון הינה חלקית ומוגבלת.
- ארגון הוא ישות מוגדרת הניתנת לזיהוי ולהבחנה. הוא בנוי ומתפקד כמסגרת פעילות קבועה.
- ארגון הוא יחידה יצרנית המפיקה מוצרים או שירותים בעלי ערך לסביבה מסוימת. התוצרים שלו הם הבסיס לקיומו.

#### הארגון כמערכת פתוחה:

- מערכת סגורה - מערכת הנושאת את עצמה, מתקיימת ופועלת באופן מבודד מהסביבה החיצונית, על בסיס אנרגיה עצמית ובעזרת מנגנונים פנימיים המכוונים אותה.
  - מערכת - קבוצה של פריטים מוחשיים או מופשטים, המקיימים ביניהם קשרי תלות הדדית, בסדר פנימי מסוים, ומשתלבים יחד לכדי מקשה אחת.
  - מערכת פתוחה - מתקיימת ופועלת אך ורק באמצעות קשרים עם סביבתה. היא תלויה באנרגיה חיצונית שתבטיח את קיומה ומושפעת מהתמורות החלות בתנאי הסביבה.
- מסקנה - כל ארגון באשר הוא, חייב להיות מערכת פתוחה, על מנת שימשיך ויתקיים בסביבה חברתית נתונה.

#### ארגון הוא מערכת מורכבת, אשר מורכבותו נובעת ממספר גורמים:

1. מהמספר, מהסוג ומהגודל של החלקים המרכיבים אותו.
2. מכמויות המידע הנחוץ לארגון לשם תפקודו.
3. מתת המערכות הפועלות במסגרתו – באופן עצמאי למחצה, כך שהפעילות ההדדית ביניהן רופפת למדי.
4. מתהליכי שינוי של תפוקות, מבנים ודפוסי פעולה, וכן משינויים בהרכב המשתתפים בו.

#### המערכות התת – ארגוניות:

- הפקה: אחראית לתהליכי הייצור, או לארגון השירותים ואספקתם.
  - אחזקה: אחראית לתקינות רכיביו ומשאביו הפיזיים של מערכות הארגון.
  - חליפין: אחראית על קיום קשרי הגומלין בין הארגון לסביבה החיצונית, לשם בצוע מטרותיו.
  - הסתגלות: תפקידה לזהות צורך בשינויים תוך וחוץ ארגוניים, המתחייבים מתמורות החלות בסביבה החיצונית.
  - ניהול: אחראית לבקרה, לתיאום ולהנחיה של המערכות האחרות. מעורבת בפעילויות של תת המערכות האחרות. מקבלת החלטות, מגדירה תחומי סמכויות, קובעת נהלים וכללים, אסטרטגיה ומדיניות ארגונית.
- כל ההגדרות הללו הן סכמה תיאורטית המתארת את הפונקציות הכלליות הנחוצות לתפקודו של ארגון.

## Max Weber - ביורוקרטיה - שלטון המשרה:

- בקוטב האחד - הביורוקרטיה משקפת צורת התארגנות אנושית ודפוס התנהגות קיבוצית, שהיא תכליתית ויעילה, בהיותה מבוססת על חוק סדר ושיטתיות רציונאלית.



- בקוטב האחר - המושג ביורוקרטיה מסמל מבוך ארגוני, מסובך ומסואב, ללא תכלית וללא תועלת, שעיקר מעייניו להיטיב עם השולטים בו.
- הרב המכריע של הארגונים נמצאים בין שתי קצוות אלו: מחד - נקודת המבט האידיאלית, ומאידך - המציאות הארגונית, כפי שהיא באה לידי ביטוי באופן מעשי.

### מאפייני ארגונים מורכבים:

1. רשמיות: ארגונים מאופיינים בתיעוד רשמי ומחייב, המגדיר באופן ברור את החובות והזכויות, ההרשאות והמגבלות של בעלי התפקידים.
2. חלוקת עבודה שיטתית: אחד המאפיינים המובהקים של ארגונים. זהו תנאי הכרחי לביצוע מטלות מגוונות ומורכבות, והיא היתרון הבולט של הארגון לעומת היחיד או הקבוצה.
3. מדרג סמכויות: ארגונים בנויים בדומה לפירמידה – בראשה מספר קטן של בעלי תפקידים עם סמכויות נרחבות, ובתחתית מספר רב של ממלאי תפקידים ללא סמכויות ניהוליות. ביניהם, בעלי תפקידים, במספר רבדים, ולהם היקף מסוים של סמכויות.
4. מרכז: הזכות לקבל החלטות מחייבות, מרוכזת בידי הדרג הניהולי הבכיר ביותר. הוא מאציל מסמכויותיו לדרגי ניהול זוטרים יותר. ככל שהארגון מקצועי יותר, כן יהיה בו ביזור גדול יותר.
5. התמחות: ביצוע משימות הארגון מותנה בידע שיש לבעלי התפקידים בארגון. הידע נרכש בתהליכי הכשרה והסמכה מוקדמים. הם כוללים הפנמת ערכים וסייגים, אתיקה, כללי התנהגות, תחושת ייעוד ונאמנות.
6. אחידות: האחידות מאפשרת תפקוד יעיל, בקרה על אנשים ותוצרים, צמצום חריגות ותקלות וחסכון בעלויות. היא נהוגה בתהליכי העבודה, בהפקת מוצרים ושירותים, באופן הרישום והדיווח ובדפוס המגע עם קהל הלקוחות.
7. תאום: מתבצע ביחס לפעולות יחידות המשנה, המבצעות עבודה חלקית על ידי תהליכי כילול (integration). התאום בין הפעולות, אופייני לכל הארגונים, ללא הבדל גודל, ענף, הרכב או תוצר. ההבדל הוא רק בדרגת התאום ולא בעצם קיומו.
8. שיתוף פעולה: מותנה בהסכמת בעלי התפקידים לציית לנהלי הארגון, לקבל את מרות הממונים, לפעול על פי דפוס התנהגות נדרשים ולסייע לעמיתים. ארגון לא יתקיים לאורך זמן, אם קיים מאבק בין הנוטלים בו חלק.



## על המבנה הארגוני:

המבנה הארגוני הוא תוצר של שני תהליכים יסודיים החוזרים ונשנים ומשלימים האחר את האחר: בידול differentiation- כילול integration.

- בידול - תהליך הפרדה של משימות למספר גדול של משימות משנה נבדלות, במסגרת יחידות המשנה בארגון.
  - כילול - שילוב כלל המרכיבים הנפרדים לשלמות מערכתית אחת: האצלת סמכויות ניהול, לבעלי תפקידים העומדים בראש היחידות הארגוניות.
  - למבנה הארגוני השפעה רבה על דפוסי התפקוד בו, על יחסי הגומלין עם הסביבה ועל מעמדם ועוצמתם של הנוטלים בו חלק.
  - דרגת הבידול קובעת במידה רבה את המורכבות המבנית: ככל שהארגון מחולק ליותר יחידות משנה, וככל שמספר דרגי הניהול גדול יותר, כן יהיה המבנה הארגוני מורכב יותר.
- דרגת הבידול אינה שרירותית אלא נקבעת על פי המאפיינים והצרכים הארגוניים.

## סכמות ושליטה בארגון:

- ההסכמה לקבלת המרות: ממסדת את הזכות להפעיל עוצמה כלפי העובדים.
- הציות לסמכות (המשמעת): מבטיח דפוסי התנהלות נאותים, וביצוע משימות רבות ומורכבות, בעת ובעונה אחת.
- כיבוד סמכויות המורשים: נעשה מתוך הסכמה, כי זהו חלק מהותי ובלתי נפרד מהתפקיד שהמשתתפים ממלאים בארגון.
- מדרג סמכויות: נוצר כתוצאה מחלוקה בלתי שווה של הסמכות הארגונית, בין בעלי תפקידים שונים. כתוצאה מכך לכל רובד ארגוני יש סמכויות דומות בהיקפן, אולם שונות בתכנן.

## גישות תיאורטיות לניתוח ארגונים:

- הגישה המכאנית: לארגונים "תבונה משל עצמם". המבנה הארגוני נועד לאפשר ביצוע משימות בצורה תכליתית ויעילה, במסגרת אילוצים נתונים, על מנת להגשים את המטרות לשמן הוא הוקדם.
- הגישה המוסדית: המבנים הארגוניים מעוצבים בהתאם לאמונות, לערכים ולמיתוסים שהתמסדו בחברה, ולכן אין הם משקפים פתרונות לצרכים התפקודיים הממשיים, אלא את רוחם של אלו הנוטלים בהם חלק.

## יחסי עוצמה בארגון:

מהם בסיסי העצמה הארגונית?

- פיזי - נשק, צבא, כוח זרוע
- כלכלי - מזומנים, רכוש, אשראי
- ערכי - משאבים סמליים: כתבי קדש, חוקה, מצע מפלגתי
- אינפורמטיבי - ידע, מומחיות, מיומנות, ניסיון
- כריזמטי - אישיות ייחודית, תבונה, גבורה, תושייה.

בסיס העצמה בארגון הוא פועל יוצא מאופיו.

## הארגון כזירה פוליטית:

- משום החשיבות הרבה שיש לעוצמה בארגון, חוקרים נטו לראות בו זירה בה נוטלים חלק בעלי עניין שונים. מטרתם של בעלי העניין, לממש את רצונותיהם ולספק את צרכיהם, באמצעות השפעה על החלטות הארגון ותוך הכוונת פעילותו.
- השימוש בכפייה - נהוג בארגונים בהם הרובד הנמוך ביותר נאלץ לשתף פעולה, בעל כורחו, עם המנהלים בארגון. מכוח תפקידו של בעל הסמכות, ניתן להפעיל עוצמה המבטיחה ציות של אלו הנתונים למרותו.
- השימוש בסמכות - נובע מההכרה בזכותו של בעל הסמכות.
- הציות לעוצמה - מונע לבטים, הנובעים משיקול דעת ומשיפוט עצמי, בדבר טיבה של ההחלטה או ההוראה. הציות לעוצמה עשויה לגרום ל"ציות עיוור" ומשקף הזדהות יתר עם התפקיד, לעיתים עד אבדן חוש מידה וכושר שיפוט עצמי.

## השפעות של הארגון כזירה פוליטית:

- היכולת לכוון החלטות ולעצב התנהגות של הזולת, שאינה מעוגנת בסמכות ואינה כרוכה בכפייה, אלא היא מושגת על ידי הסברה, תעמולה והטפה, הוא הביטוי המוחשי של שימוש בכוחה של ההשפעה.
- יש הרואים בהשפעה ביטוי המשלים סמכות, או תוצאה מוחשית של עוצמה.
- ההשפעה משרתת את מי שאין לו סמכות, תוך שהיא גורמת לזולת, להתנהג בצורה הרצויה למי שמטיב להשתמש בה.

## תרבות ארגונית:

תרבות ארגונית היא מעין רקמה חברתית המחברת את האנשים בארגון, באמצעות שתי וערב של מוסכמות חברתיות יש דברים שנהוגים בין חברי הצוות בארגון. משתתפי ארגון מסוים שותפים להנחות, לערכים ולאמונות, הרווחים בארגון. סמלים, טקסים, גיבורים ומיתוסים, מועברים בארגון מדור לדור, לשם הטמעתה של התרבות הארגונית (לדוגמה: בצבא תמיד מספרים סיפורים ומציגים מקרים לגבי כל מיני דברים שהצבא רוצה לשמר בעניין ההתנהגות, הערכים, והמוסכמות בו). התרבות הארגונית מתקיימת בעזרת טיפוח מתמיד של מרכיביה, על ידי הפצתם בקרב כלל חברי הארגון ועל ידי הטמעתם באורח החיים שלו. חשיבותה

המעשית של התרבות הארגונית, נגזרת מתרומותיה לקיום הארגון כמערכת תכליתית וכמסגרת חברתית המבטיחה את המשכיות קיומו של הארגון.

### **סיכום:**

מקס ובר הציג את "הדגם האידיאלי" של ארגון בציין סדרה של תכונות בצורתן הטהורה, אשר לדעתו, עליהן להימצא בכל ארגון. במציאות, לא קיים ארגון ביורוקרטי טהור, בו ישנן מכלול התכונות אותן הוא מנה. בכל ארגון קיימות בהכרח כמה תכונות מובהקות של ביורוקרטיה ואחרות חסרות, או שהן קיימות במידה מועטה. לתכונות הללו ולצירופים השונים שלהן בארגון, השלכות משמעותיות על מבנה הארגון, על כושר השינוי שלו ועל צמיחתו או דעיכתו.

הארגון הוא מערכת מוצרים או שירותים, המתנהלים באמצעות תהליכי חליפין עם הסביבה. הם נוסדים ומתפתחים בזכות יתרונותיהם היחסיים: בהפקת יעילה וזולה, בהוצאה לפועל של עסקאות כלכליות או חברתיות, בתנאי אי וודאות ובכושם לנצל מידע ולפתור בעיות מורכבות. אולם...

ארגונים מאופיינים גם בבזבז משאבים, בסחבת ובחוסר יעילות. קיימים בהם מאבקי כוח ויוקרה, מטרות שונות ומנוגדות, התנגשויות בין מניעים שונים, אבטלה סמויה, ניצול לרעה של סמכויות, שרירות לב ומשוא פנים. דפוסי ההתנהגות והיחסים הנוצרים בארגונים, לא תמיד עולים בקנה אחד עם המטרות, הכוונות והתוכניות המוצהרות של מייסדיהם או בעליהם. מבנים ארגוניים מושפעים משיקולים פוליטיים, תרבותיים וחברתיים ומשיקולים אישיים ולא רק משיקולי תכלית ויעילות. ארגונים נוטים לבחור בתבניות ארגוניות העולות בקנה אחד עם דפוסי אופנתיים, עם ערכים חדשים ועם מוסכמות תרבותיות. נטייה זו מהווה מניע חשוב בעיצוב מבנים ארגוניים.

## **שיעור שישי – 24/3/19:**

### **מצגת מס' 4 – "התפתחות ארגוני הזקנים בישראל":**

#### **ראשית היישוב הישן בארץ ישראל:**

#### **התקופות בהן הוקמו הארגונים הראשונים לזקנים בישראל:**

- סוף התקופה העותומנית (1850 – 1917)
- תקופת המנדט הבריטי (1918 – 1948)
- תקופת מדינת ישראל (1948 – 1998)

עם חידוש ההתיישבות היהודית בארץ ישראל, מנה היישוב היהודי כ-12,000 נפש. ערב מלחמת העולם הראשונה, עד לכיבוש הבריטי, מנה היישוב היהודי בארץ ישראל כ-100,000 נפש.

#### **אופייה של האוכלוסייה היהודית בארץ ישראל בראשית ההתיישבות:**

- פנסיונרים שעלו בערוב ימיהם לירושלים והיו בעלי קצבה ורכוש - 15%
- בעלי מלאכה, בעלי עסקים, ושכירים - 62%
- תלמידי חכמים ולמדנים - 23%

## הסיבות לעליית היהודים לארץ ישראל:

- מצוקות כלכליות והגבלות בארצות המוצא.
- מניעים דתיים של עלייה לרגל למקומות הקדושים.
- התקדמות באמצעי התעבורה ימיים ויבשתיים.

בגלל אופייה הדתי של העלייה, רבים מן העולים התרכזו בירושלים, בצפת, ובטבריה – ברבעים מיוחדים משלהם. בין העולים היו קשישים מקרב העדה האשכנזית שעלו לפלשתינה "כדי למות בארץ ישראל ולהיקבר בירושלים".

## ראשית בתי המגורים לזקנים:

ראשית התפתחותם של הארגונים המיוחדים לזקנים היו מתוך "בתי עניים" בהם גרו בעלי מצוקות בני כל הגילים. הארגונים הראשונים הוקמו בידי נדבנים יהודיים מחו"ל, הם מוקמו על יד בתי הכנסת של הקהילה ונוהלו בידי גבאים. ארגונים אלו נקראו "בתי מושב זקנים" ודמו לבתי האבות שהיו באותם זמנים במזרח אירופה. לנוכח ריכוזם של היהודים הזקנים בירושלים, הארגונים הראשונים הוקמו שם בשנים: 1878, 1904, 1906. מאוחר יותר הוקמו ארגונים דומים גם בתל-אביב בשנים 1910 ו-1923.

הארגון הראשון הוקם בירושלים ב-1878 ושימש כבית תמחוי, הוא נקרא "מושב הזקנים הכללי המאוחד". נוסד בעיר העתיקה על ידי רופא יהודי מאוסטרליה. בראשיתו היה זה - חדר שכור בו התגוררו 10-15 זקנים, המשכו בדרך יפו, לשם עבר בשנת-1894. כיום נקרא הארגון "נווה הורים" והוא ממוקם בשכונת קטמון.

- ב-1910 נוסד בעיר יפו מושב הזקנים הראשון.
- ב-1908 הוקם מושב הזקנים הספרדי הראשון, בו התגוררו 40 איש.

## הישוב היהודי בתקופת המנדט 1918 – 1948:

במשך 30 שנות המנדט עלו ארצה כ- 465,000 יהודים, אשר שינו באופן דמוגרפי את מפת ההתיישבות בארץ. מאפייניו של בן ה-"יישוב החדש" היו:



- צעיר.
- ממוצא אירופאי.
- חילוני.
- יצרני.
- והתיישבותי בשאיפותיו.
- חדור הכרה אידיאולוגית חברתית לאומית.
- נכון להתארגן ולפעול להגשמת משימותיו.

הטיפול בזקנים באותה התקופה לא עמד בראש סדר העדיפויות. עיקר העזרה התבטאה בהפיכת המטופל לגורם יצרני ומועיל לעצמו ולחברה. הנזקקות לסעד בחברה היהודית הסוציאליסטית של אותם הזמנים נחשבה כחריגה.

הגורמים הקובעים בישוב התכחשו אידיאולוגית ומעשית טלעצם הצורך בקיום סעד. לקשישים כקטגוריה חברתית, לא הייתה בולטות בתקופת המנדט הבריטי. הם מנו רק כ- 4% מכלל היישוב היהודי, ומרביתם התרכזו בירושלים ובערי היישוב הישן. בשנות ה-30, בתקופת העלייה השלישית ממרכז אירופה, הוקמו על ידי עמותות עדתיות "בתי ההורים" הראשונים, אשר תאמו את הדפוס התרבותי שהיה נפוץ באותם ימים בארצות כמו גרמניה, אוסטריה והולנד.



הזדקנותם של חלוצי העליות הראשונות ושל הוריהם, העלתה את הצורך באספקת שירותים מוסדיים לזקנים שהיו חברי הסתדרות. בשנת 1946 יזם אברהם הרצפלד את הקמתו של בית האבות בחולון, אשר היה הראשון שהוקם ברשת "משען". המקום אויש רק לאחר קום המדינה.

**לסיכום:** החברה הצעירה והחילונית שהתפתחה במדינה, השקיעה בפיתוח, בביסוס, ובהרחבת האחיזה בארץ. אולם התעלמו רעיונית ומעשית ממצוקותיהם של מגזרים אחרים ביישוב, אשר לא נמנו על הסקטור היצרני וההסתדרותי.

### **זקנה בישראל החל מ-1948:**

עם קום המדינה, היוו הזקנים כ-4% מקרב כלל היהודים בשנת 1990 שיעורם עמד על כ-9% בשנת 2017 היוו הזקנים כ-10% מכלל האוכלוסייה

► קצב ההזדקנות המואץ של האוכלוסייה בישראל נבע בעיקר מעלייתם של זקנים לארץ.

### **מאפייני התפלגות אוכלוסיית הזקנים בישראל:**

חלוצים שהזדקנו הם כ- 25% מהאוכלוסייה. ניצולי שואה שעלו לאחר קום המדינה הם כ- 30% מהאוכלוסייה. ילידי אסיה ואפריקה העלייה ההמונית כ- 25% מהאוכלוסייה. עולי ברית המועצות משנת 1990 והילך כ- 20%

### **ארגוני הזקנים בישראל לאחר קום המדינה:**

#### **ארגוני מלב"ן (מוסדות לטיפול בעולים נחשלים):**

הוקמו בסוף 1949 בשיאה של העלייה ההמונית, כדי לספק שירותי ריפוי, שיקום וטיפול לזקנים. הארגון קיבל לידיה את הנהלת כל מושבי הזקנים שהיו בחסות הסוכנות. רשת הארגונים שהוקמה על ידי מלב"ן באה לגונן על שכבה גדלה והולכת של עולים זקנים וחולים, שלא היו כשירים לנהל חיים עצמאיים במציאות הישראלית של שנות ה-50. בשנת 1976 הועברו ארגוני מלב"ן לבעלות משרד הבריאות והם משרתים כיום את כל מגזרי האוכלוסייה.



בעוד שארגוני מלב"ן היו רב מישוריים, מבחינת הטיפול אותו הציעו, בארגוני "משען" הופרדו הדיירים העצמאיים מן החולים, והועברו



לארגונים אחרים שיועדו לחולים כרוניים. ארגוני "משען" נועדו לסייע לזקנים חברי ההסתדרות הכללית, להתמודד עם הבעיות החברתיות הנובעות מהזקנה. בשנת 1951 נפתח בחולון בית האבות הראשון לחברי ההסתדרות הכללית. באמצע שנות ה-80 השתנתה הגישה בארגוני "משען", כאשר הם הפכו למוסדות רב-מישוריים.



בשנת 1963 הוקם השירות למען הזקן, במשרד הרווחה (סעד) אשר ריכז את הטיפול באוכלוסייה הזקנה בישראל. בשנת 1969 הוקמה אשל, שיתוף פעולה בין הג'וינט וממשלת ישראל. פעילותה התמקדה בהרחבת בתי האבות בפריפריה (באר שבע, חדרה, אשקלון, צפת, עכו ועפולה). בשנת 1968 היו 75 מעונות לזקנים, בהם שהו כ-700 איש. חוק הפיקוח על המעונות חוקק בשנת 1965 והוא מחייב מאז רישוי קפדני ועמידה בסטנדרטים.



בשנת 1974 נוסד בירושלים "מכון ברוקדייל", מרכז למחקר יישומי בגרונטולוגיה חברתית. ב-1980 אושר בכנסת חוק ביטוח סיעוד, אולם הוא נכנס לתוקפו רק בשנת 1986. הפעלתו היוותה נקודת מפנה, ברמת המחויבות המוצהרת כלפי הזקנים וביטאה דאגה ציבורית כלפיהם. אחת ממטרות החוק הייתה הרחבת התשתית הארגונית והטיפולית תוך חיזוק מערך הטיפול הקהילתי והביתי לזקנים, על מנת להפחית פניות להסדרים ארגוניים. עובדה זו עמדה בהלימה עם תפיסה מקצועית שראתה חשיבות בהזדקנותו של האדם בסביבתו הטבעית, יחד עם מטרה בלתי מוצהרת, בדבר הצורך לחסוך בעלויות האשפוז.

### המערכת הארגונית לטיפול ממושר בזקנים:

- ארגונים המכונים "בתי אבות" - משמשים לשהות ממושכת מחוץ לבית.
- ארגונים המכונים "בתי דיור מוגן" - בחלקם קיימות מיטות עבור זקנים המוגדרים כ-"תשושים" "סיעודיים" או "תשושי נפש".
- ארגונים המיועדים לזקנים המוגדרים כ-"סיעודיים" - בתי חולים לחולים כרוניים, מחלקות סיעודיות בבתי חולים כלליים או בקבוצים.
- ארגונים המיועדים ל-"תשושי נפש" - מיטות עבור זקנים המוגדרים ככאלו, בארגונים שונים.
- "מרכזים גריאטריים" - הם בתי חולים המיועדים לטיפול באוכלוסייה המוגדרת כזקנה.

- # ממשלתי – מרכזים גריאטריים, מחלקות סיעודיות בבתי חולים כלליים ומספר ארגונים בבעלות עירונית.
- # אשל – מוסדות המופעלים על ידי עמותות מקומיות למען הזקן מיסודה של אשל (האגודה לתכנון ולפיתוח שירותים למען הזקן בישראל).
- # וולונטרי – המוסדות המשתייכים לארגונים המוגדרים כמלכ"ר, כמו "משען", "רעות" (שירות נשים סוציאלי), ארגון מרכז עולי אירופה וכד'.
- # פרטי – מגזר מסחרי, הפועל במוצהר למטרות רווח.

## סיכום:

- א- האזור בארץ בו שיעור המיטות הוא הגדול ביותר, יחסית לגודל האוכלוסייה הזקנה, הוא מחוז המרכז.
- ב- המגזר הפרטי הוא כיום המגזר הגדול ביותר בארץ בתחום השירותים הארגוניים לזקנים, והוא זה שתרם את התרומה הגדולה ביותר לגידולה של מערכת זו.
- ג- האזור עם שיעור המיטות הנמוך ביותר הוא מחוז הדרום.

## שיעור שביעי – 31/3/19:

### המשך מצגת מס' 4 – "התפתחות ארגוני הזקנים בישראל":

#### "דיור מוגן" בישראל - בין הפרטי לציבורי:

➤ **הדיור המוגן הפרטי** – בא למלא את מקומם של "בתי האבות" המסורתיים, אשר איבדו זה מכבר את זוהרם ומשמעותם, כמקומות מגורים הולמים לתקופת זקנתו של האדם.

➤ **הדיור המוגן הציבורי** - בא לענות על מצוקת המגורים של אוכלוסייה זקנה וחלשה, חלקה עולים חדשים. הוא מופעל על ידי גורמים ממשלתיים-עירוניים, במטרה לספק מענה לצרכיהם של כמה שיותר זקנים, במסגרת תקציבית נתונה.

הדיור המוגן הפרטי הותאם לעמדות, לתפיסות ולצרכים של "הזקן החדש", זה החי בחברה בת זמננו. כבר עתה, בעידן זה, עולות שאלות ביחס להתאמתו של "הדיור המוגן" במתכונתו הנוכחית, לחייו של הזקן, מאריך הימים והמגיע לזקנה בעודו בבריאות טובה ובכוחות עשייה לא מבוטלים.



#### תופעת הדיור המוגן הציבורי:

1. ייסודם של ארגוני הדיור המוגן הציבורי החלה באמצע שנות ה-50 על ידי עמותות, כמו: ויצ"ו, ארגון עולי מרכז אירופה, משען, הסוכנות היהודית, וקרן ורה סלומון.
2. ארגונים אלו הוקמו בעיקר בערים הגדולות וכללו יחידות דיור קטנות, בהן ניהלו הזקנים אורח חיים עצמאי בהשגחת אם בית, מערכת קריאה בעת מצוקה ופעילות תרבותית. עד 1981 החזיקו העמותות ב-85% מכלל בתי הדיור המוגן הציבורי.
3. בשנות ה-90, עם העלייה הגדולה מברית המועצות ומצוקת הדיור שנוצרה כתוצאה מעלייה זו, שהתאפיינה באוכלוסייה זקנה לא מבוטלת, הוקמו אלפי יחידות דיור לעולים בודדים ולזוגות. הבניה שמומנה על ידי המדינה מנוהלת באמצעות חברות ציבוריות.
4. סוג מגורים זה פועל במסגרת חברות משכנות כמו – עמידר, חלמיש, פרזות, עמיגור, ושקמונה, ודיריהן משלמים שכר דירה חודשי, כמקובל בחברות ציבוריות (כמה מאות שקלים). הם מנוהלים בשיתוף עם הרשויות המקומיות והאגודות העירוניות למען הקשיש.
5. גופים אלו מציעים לדיירים סל שירותים בסיסי הכולל מועדון חברתי, מערכת קריאה פנימית לשעת מצוקה, שירותי תחזוקה וניקיון לשטחים הציבוריים, אם בית, ושירותים קהילתיים של אנשי מקצוע.
6. סגנון מגורים זה משמש למעשה את הזקנים מעוטי היכולת, את אלו שיש להם קשיי דיור ומסוגלים לנהל אורח חיים עצמאי למדי, אולם נעזרים בעת הצורך במטפלת מטעם המוסד לביטוח לאומי.

7. מאחר ומספר לא קטן של גורמים ממלכתיים מופקדים על מגוון השירותים המסופקים במסגרות הללו, מימון תלוי באותם גופים, וכתוצאה מכך קיימת שונות רבה באשר למהות השירותים המסופקים ולאופיים.
8. אחד מיתרונותיו הבולטים של סגנון מגורים זה הוא בהיותו נטוע בתוך סביבתו החברתית, הטבעית והרב גילית של האדם הזקן. העובדה שהוא יכול להמשיך ולהתגורר בקהילה אליה הוא מרגיש שייכות, מאפשרת לו להמשיך ולטפח את קשריו החברתיים.
9. אולם, לסגנון מגורים זה מגבלה משמעותית, הבאה לידי ביטוי עם הירידה במצב התפקודי, ואבדן היכולת להמשיך ולנהל אורח חיים עצמאי. כתוצאה מכך, יהיה על הזקן לוותר על מסגרת מגורים זו, ולעבור למסגרת ציבורית אחרת (כמו בית אבות) בה יאבד גם את פרטיותו. מסקנה: סגנון מגורים זה מתקשה לספק מענה הולם לכל השלבים בחייו של האדם המזדקן.

### תופעת הדיור המוגן הפרטי:

1. בראשית שנות ה-90 נבנה בבתי-ים הפרויקט הפרטי הראשון, על ידי חברת כלל "מגדלי הים התיכון". בשנת 2012 פעלו בארץ 184 פרויקטים של דיור מוגן ובהם כ-23,000 יחידות דיור.
2. זו תופעה צרכנית, האופיינית לחברת שפע מודרנית, בה תוחלת החיים ארוכה.
3. המגזר הפרטי העלה את הבנייה לסטנדרטים גבוהים: יחידות דיור מרווחות, חדרי כושר, בריכת שחייה ושרותי טיפול ותמיכה יחד עם פעילות תרבותית. ככלל, הוא משרת אוכלוסייה בעלת אמצעים והכנסה חודשית גבוהה (חלקם נמנו על מקבלי השילומים מגרמניה).
4. זהו סגנון מגורים המותאם לצרכיה של אוכלוסייה זקנה, היכולה אמנם לדאוג לעצמה, אך בוחרת להתגורר במה שהיא קוראת לו "מסגרת חיים מוגנת". זו אוכלוסייה המודעת לצרכיה ומסוגלת להיענות להם באמצעות המשאבים הכספיים העומדים לרשותם.
5. במקומות אלו, הנראים כבתי מלון מפוארים, והמשווקים ככאלו, צפוי הזקן לחיות את חייו כשהוא נהנה ממגוון רחב של שירותים סביבתיים, רפואיים וסיעודיים – הכול בהתאם לצרכיו המשתנים, ותמורה לתשלום כספי הולם.
6. הקמתו של דיור מוגן פרטי כרוכה בהשקעה כספית של עשרות מיליוני דולרים, שהם פועל יוצא מהבעלות על המגרש עליו נבנה הבניין, מיקומו הגיאוגרפי ומספר יחידות הדיור שניתן להקים עליו.
7. במראם החיצוני, נראים מקומות אלו כבתי מלון מפוארים, המשדרים הידור ורווחה כלכלית. יש בסוג זה של ארגון עניין מיוחד למחקר חברתי, בשל הערכיות הכפולה שהוא משדר: מצד אחד – מקום מגורים מוגן המיועד לזקנים עצמאיים, החושבים שהם מסוגלים לדאוג לצרכיהם. מצד אחר – המקום נתפס הן על ידי מפעיליו והן על ידי דייריו כבית אבות, על מכלול השירותים שהוא אמור לספק.

### מאפייני הדיור המוגן הפרטי בישראל:

- הדיור המוגן הפרטי בישראל, בא למעשה למלא את מקומם של "בתי האבות" המסורתיים, שאבדו זה מכבר את "זוהרם" ומשמעותם, כמקומות מגורים הולמים לתקופת זקנתו של האדם. דיור זה הוא סוג של "נכס מניב" ומנקודת מבט זו, הוא נכלל בקטגוריה של נכס להשכרה, בדומה למשרדים, חנויות, קניונים ומגדלי מגורים, על כל המשתמע מכך, מנקודת מבט כלכלית וצרכנית גם יחד.
- רק כ-7% מכלל האוכלוסייה המוגדרת כזקנה מתגוררת מחוץ לבית. מתוכה כ-2% מתגוררים בבתי דיור מוגן, מדובר אפוא בפחות מ-20,000 נפש. ההד התקשורתית לו זוכה התופעה, גדול בהרבה מהיקפה, וזאת בשל סכומי הכסף הגדולים, אותם מגלגלת תעשייה זו. הפרסום והאינטרסים הכלכליים המניעים

אותה, יוצרים דימוי של חיים מלאי פעילות, המתרחשים במקומות מגורים אופנטיים, אליהם מתהווים רבים מן הזקנים להגיע. השם "דיור מוגן" בא לייצג ארגון עכשווי ומודרני, השונה מהארגונים שכוננו "בית אבות" או "מושב זקנים". במהותם הם דומים, למרות השמות השונים. הדבר היחיד המבדיל ביניהם, היא התפאורה אותה הם עוטים.

### עלות של הסדרי מגורים בדיור מוגן:

פיקדון כספי עם כניסה לארגון	2,000,000 ש"ח
שחיקת הפיקדון במשך 12-15 שנה בשיעור של 3.5% לשנה = 70,000 ₪ בשנה	$15 * 70,000 = 1,050,000$ ₪
תשלום חודשי 9,000 ₪ עבור 180 חודשים במשך 15 שנה	$15 * 12 * 9,000 = 1,620,000$ ₪
ארוחת צהרים בעלות של 50 ₪ לארוחה - העלות החודשית	1,500 ₪ לחודש, בגין ארוחות צהריים
תשלום בגין שהות במחלקה סעודית דייר לבד בחדר או שני דיירים בחדר	18,000 ₪ לחודש – 24,000 ₪ לחודש
חישוב כלכלי – העדר תמורה אלטרנטיבית לכסף - לו הופקד בחשבון בנק נושא ריבית	חישוב הריבית שהבנק היה יכול לשלם לו הופקד הכסף אצלו...

### שיעור שמיני – 7/4/19:

#### מצגת מס' 5 – "ביתו האחרון של הזקן":

#### חיים בעולם הולך ומזדקן:

פתרונות מגורים הולמים לעת זקנה, הם אחד מן ההיבטים הדורשים תשומת לב מיוחדת, במציאות בה התפתחויות טכנולוגיות ורפואיות, הביאו להזדקנות האוכלוסייה ולגידול משמעותי בתוחלת חיי האדם. מציאות מורכבת זו שהיא בבחינת מהפכה דמוגרפית משמעותית בעולם המערבי, דורשת מענים מגוונים והולמים.

בעולם המערבי, מוצעים פתרונות שונים לתוחלת החיים המתארכת, שהם פועל יוצא משני גורמים דומיננטיים: היקף השירותים האישיים והחברתיים המותאמים לגיל המבוגר, והעלות הכלכלית הכרוכה ביצירת סביבות מגורים תומכות ומותאמת.

שני גורמים הללו הם המשפיעים העיקריים על קבלת ההחלטה על הצורך בהעתקת המגורים, עם העלייה בגיל והופעת ירידה בתפקוד. זו מציאות המציבה אתגרים מורכבים בפני קובעי מדיניות כמו גם בפני מטפלים מתחום הזקנה. קבלת החלטה על העתקת מקום המגורים נוגעת לא רק בקובעי המדיניות אלא גם בזקנים עצמם, בבני משפחותיהם וב-"אחרים המשמעותיים" המעורבים בתהליך עצמו.

שאלה מרכזית נוספת הנוגעת לעניין זה, היא בחירת העיתוי המתאים לבצוע המעבר: האם יש לעבור כאשר הזקן נמצא במלוא כוחו ויכולותיו הפיזיים והקוגניטיביים, ועדיין מסוגל ליהנות מסביבת מגורים המשופעת בפעילויות חברתיות, או שעליו להעתיק את מקום מגוריו רק לאחר שכוחותיו תשו והוא נזקק לעזרה ממשית בתפקודו היום יומי.

זו מציאות המציבה אתגרים מורכבים בפני קובעי מדיניות כמו גם בפני מטפלים מתחום הזקנה. קבלת החלטה על העתקת מקום המגורים נוגעת לא רק בקובעי המדיניות אלא גם בזקנים עצמם, בבני משפחותיהם ו- "אחרים המשמעותיים" המעורבים בתהליך עצמו. שאלה מרכזית נוספת הנוגעת לעניין זה, היא בחירת העיתוי המתאים לבצוע המעבר: האם יש לעבור כאשר הזקן נמצא במלוא כוחו ויכולותיו הפיזיים והקוגניטיביים, ועדיין מסוגל ליהנות מסביבת מגורים המשופעת בפעילויות חברתיות, או שעליו להעתיק את מקום מגוריו רק לאחר שכוחותיו תשו והוא נזקק לעזרה ממשית בתפקודו היום יומי.

### מעשה הבחירה הנכון:

מהו מעשה הבחירה הנכון? האם יש לעשות הכול כדי להמשיך ולהתגורר בבית המוכר והנוח, או אולי נכון יותר לעבור לבית "דיר מוגן", אופנתי ומפואר המציע פעילות חברתית מגוונת? האם יש להמשיך ולהתגורר בקהילה, בסביבה רב גילית, או להעדיף מגורים המותאמים לגיל, בסביבה בה מתגוררים זקנים? באילן מן המקומות ניתן יהיה לחיות חיים מלאים ובעלי משמעות? באילו מקומות איכות החיים תהיה טובה יותר? העלייה בתוחלת החיים ופתרונות המגורים אשר חלקם מדמים חיים במלונות יוקרה, הופכת את נושא המגורים בזקנה לרלוונטי וחשוב. הרצון של הזקן להמשיך בחיים עצמאיים ואוטונומיים, מול הכרח לקבל סיוע בחיי היום יום כתוצאה מירידה תפקודית, מאלצים אותו לעיתים לקבל החלטות שהן בגדר אילוץ יותר מאשר בחירה חופשית.

### שיעור תשיעי – 14/4/19:

#### המשך מצגת מס' 5 – "ביתו האחרון של הזקן":

#### על מגורים חוץ ביתיים בזקנה:

באופן כללי, ניתן להתייחס לשתי קטגוריות כלליות של סגנונות מגורים בזקנה:

○ הסדרים שונים של מגורים: במסגרת מה שנהוג לכנות בתים בקהילה המדמים בדרך כלל בתי מלון תוססים עם פעילות חברתית מגוונת.

○ ארגונים לטיפול ממושך בזקנים: החל בבתי חולים גריאטריים כלליים וכלה במחלקות ייעודיות וספציפיות לטיפול ממושך בקשישים. במסגרת מוסדית כזו או אחרת.

כדי לעמוד על פניה של תופעת מגורים זו, יש להבחין בין סגנונות המגורים ובין מאפייניהם העיקריים. שמותיהם של מקומות אלו, משקפים למעשה את ההבדלים הקיימים בין סוגי הארגונים השונים.

#### מסגרות מגורים בזקנה:



- בתי דיר מוגן.
- קהילות מגורים.
- דיר תומך.
- דירות שירות.
- דיר קבוצתי.
- דיר טיפולי.

כל השמות הללו יוצרים בסופו של דבר את ההבחנה בין סוגי הפתרונות הקיימים. כנגזרת מסגנונות המגורים, ניתן לעמוד על סוג האוכלוסייה המוצאת בהם מענה לצרכיה, על אורח החיים המתנהל בין כתליהם, על מהות השירותים המונגשים וגם על ההשלכות הכלכליות של השהות בהם. מסגרות מגורים אלו, משמשים במידה מסוימת כתחליף לאשפוז סיעודי ארוך טווח. יש גם הרואים בהם צורות מגורים המאפשרות המשך חיים קהילתיים, בבחינת התפיסה הרווחת של 'Aging in Place'. המאפיינים המשותפים לרוב המקומות הללו, היא האפשרות לנהל אורח חיים עצמאי במסגרת יחידת דיור פרטית, יחידנית או זוגית. היחידה כוללת חדר אחד או יותר, חדר שירותים ומטבחון. המקומות הללו מספק שירותים רפואיים וחברתיים, הנעים על פני רצף שבין שירותים מינימליים למגוון עשיר ורחב.

### **מגורים לזקנים – תמונת מצב בעולם:**

ממחקרים חדשניים שנערכו בעולם עולה התמונה הבאה: מעקב במשך 16 שנה אחר אוכלוסיית גמלאים, במלבורן אוסטרליה הצביע על כך שהם העדיפו להמשיך ולהתגורר בדירת מגוריהם, למרות שרובם המכריע נאלץ בסופו של דבר לעזוב אותה כתוצאה מירידה תפקודית. רק בעלי האמצעים מבניהם שהיו בבעלותם דירות שהותאמו לצרכיהם החדשים, יכלו להיוותר במקומם.

- מגרמניה מדווחים על הסדרי מגורים התואמים דירות שירות כפי שתוארו לעיל, עובדה שאפשרה התאמת מגורים בעלות כלכלית פחותה יחסית.
- תושבים בכפרי גמלאים בניו זילנד דיווחו על שביעות רצון מהחיים החברתיים כמו גם מאיכות סביבת המגורים.
- מקנדה דווח כי 90% מבני 65 ומעלה, ללא קשיים קוגניטיביים, עדיין העדיפו להמשיך ולהתגורר בבתייהם.

### **ארגונים לשהות ארוכת טווח:**

נורבגיה, בה רווחת תפיסה ציבורית בהתייחס לסגנון המגורים – long-term care organizations מתאפיינת בסביבת מגורים עתירת מיומנויות טיפוליות של אנשי מקצוע רב תחומיים. במסגרות אלו נושא הפרטיות הוא משני בחשיבותו בהשוואה לצרכים הטיפוליים. ממחקרים שנערכו במקומות הללו עולה קיומן של תופעות גילנות הרווחות בקרב צוותים המטפלים בזקנים, ביניהם רופאים, אחיות ועובדים סוציאליים.

על פי הגישה הסוציאליסטית, נתפסים בתי האבות כמקדמי אידאל של שוויון ואוניברסליות. במקומות אלו קיים מתח מתמיד בין אידיאלים של שוויון ואוניברסליות לבין צורך באוטונומיה ועצמאות. מחקר שנערך בשבדיה, ובדק הבדלים באיכות הטיפול בין ארגונים המנוהלים בידי גופים פרטיים, לבין בתי אבות ציבוריים, הצביע על קשר בין מנבאים של איכות טיפול, המתייחסים לרמתו של הצוות המקצועי, ליכולותיו האישיות, להשתתפות התושבים בעיצוב אורח החיים, ולמצבים רפואיים בהם תזונה וסיכוני נפילה. הממצאים לא הצליחו להראות באופן ברור הבדלים באיכות הטיפול בין סוגי המגורים.

### **ארגונים למגורי זקנים:**

לעומת זאת ממצאים ממחקר שנערך בדרום קוריא, מלמדים על אופי החיים במסגרות כוללנית: בהם בלטו העדר נוחות, קושי בשימור תפקוד פיזי וקוגניטיבי, תחושות של כליאה והעדר אוטונומיה, כמו גם העדר יכולת לטיפול יחסי בין-אישיים. על פניו קיימים הבדלים בולטים, הנראים לעין, בין שני סגנונות המגורים בעיקר ככל שהדבר נוגע לפרטיות ואוטונומיה אישית כמו גם לתלות ולאינטנסיביות של הטיפול הרפואי. כיצד הדבר בא לידי ביטוי בחיי היום יום של הדיירים? עם כל השונות הקיימת בין הארגונים, נראה כי בסופו של דבר, אלו וגם אלו מוגדרים חברתית כארגונים כוללניים - ארגונים המנוהלים על ידי אחרים למען אנשים המתגוררים בהם. כדי שנוכל לעמוד על ההבדלים ביניהם, יש לבחון תחילה על משמעותם החברתית של הארגונים הכוללניים.

## ארגונים כוללניים:



בשנת 1955 כתב הסוציולוג הקנדי ארווינג גופמן את חיבורו הידוע "על מאפייני המוסדות הטוטליים", בהתבססו על תצפית משתתפת שערך בבית חולים לחולי נפש בווינגטון, כשהוא משמש שם בתפקיד "כיסוי" של עוזר למאמן הספורט. זה חלק מספרו הנודע "Asylums" בו הוא מנתח את המצבים בהם נתונים אנשים באשפוז או בכליאה, וחושף את הצדדים האינטראקטיביים שלהם, במנותק מן הטיעונים הרפואיים, הטיפוליים והערכיים המשמשים כהצדקה לקיומם במקומות הללו. על פי תפיסה זו, למשל, הגדרת המושג "מחלת נפש" מופקעת מן האפיונים המהותיים "הפנימיים" המיוחסים לה בדרך כלל, ומקבלת מובן סוציולוגי מצבי, של להיות נתון לטיפול או לאשפוז על בסיס הגדרה מקצועית ממוסדת. ובלשונו של גופמן: "מאושפזים מנטליים עלולים למצוא את עצמם רמוסים תחת משקל השירות האידיאלי, המקל על החיים של כל האחרים". בספרו "הצגת האני בחיי היום יום" עוסק גופמן בסדר האינטראקטיבי בין בני האדם, והוא רואה סדר זה כנשף של מסכות. כל משתתף (או "צוות" של משתתפים) מבקש לייצור בקרב האחרים "רושם" לגבי עצמו ולגבי "הגדרת המצב" הרצויה לו, וזאת על מנת לקבל את התגובה המבוקשת. לפיכך, הרי שכולנו עסוקים בהפקת מיצג עצמי, ב"מין משחק של מידע – מחזור אינסופי של הסתרות, גילוי, התגלות מזויפת וגילוי מחדש". לצורך זה אנו משתמשים בהעלאת "חזית" ו-"פנים" שעוטה השחקן, תוך כדי שימוש בתפאורה, באביזרים, בחזות אישית ובכל "מעביר אותות" או "סמן" אפשרי אחר, כדי ליצור דימוי אידיאלי עקבי ומושלם. זאת, על מנת להסתיר את מה שאנו איננו רוצים שייראה, וגם כדי לטפח ולשמר את הרושם הרצוי, ולגונן עליו. החיבור המוסדות הטוטליים אינו שונה מהחיבור הצגת האני בחיי היום יום. ההבדל ביניהם הוא רק בתנאים בהם מתרחש המפגש האינטראקטיבי. בראשון מדובר במפגש במוסד סגור, בעיקר בין השוהים בו (המאושפזים, הכלואים) לבין הסגל.

מטבע הדברים, מרחב האפשרויות של "ניהול הרושם" בין כתלי ארגון כוללני כלשהו, מצומצם משמעותית מזה האפשרי מעבר לכתלים. בחיבורו אודות הארגונים הכוללניים, מתמקד גופמן באופנים השונים בהם "האני" של החוסים נתון תחת המגבלות שהצוות קובע. וכך מגדיר גופמן את המוסדות הטוטליים: "אופיים הכוללני או הטוטלי מסומל על ידי המחסום המוטל על יחסים חברתיים עם העולם שבחוץ, ועל ידי הפרדה הבנויה היישר אל תוך המאפיינים הפיזיים של המבנה, וזאת באמצעות דלתות נעולות, גדרות גבוהות, תיל דוקרני, צוקים, מים, יערות או ביצות".

## על מאפייניהם של ארגונים כוללניים:

1. ארגונים שהוקמו למען אנשים הנחשבים לחסרי ישע ולבלתי מזיקים לחברה.
  2. ארגונים המיועדים למי שאינם יכולים לדאוג לעצמם, ונוכחותם מהווה איום לחברה.
  3. ארגונים המיועדים לאנשים שהחברה צריכה להתגונן מפניהם, ולכן שלומם וטובתם של דייריהם אינה מהווה שיקול ראשון במעלה.
  4. ארגונים המאפשרים טיפול טוב יותר במשימות טכניות.
  5. ארגונים המיועדים להסתגרות מפני העולם, או המשמשים כתחנות הכשרה לעוסקים בדת.
- אף לא אחד ממאפייני הארגונים הכוללניים, אופייני רק לארגון כוללני, ואף לא אחד מהמאפיינים של ארגונים אלו, אינו בהכרח משותף לכולם.

## על תכונותיהם של ארגונים כוללניים:

- א. ניתוח המחיצות והמחסומים המפרידים בין שלושת מעגלי החיים (עבודה, שינה, פנאי) כל שטחי החיים מתנהלים באותו מקום וכפופים לאותה רשות.

- ב. כול החוסים זוכים לאותו יחס וכולם נתבעים לבצע את אותו הדבר.
- ג. כל מעגל הפעילות מוכתב מלמעלה, על ידי מערכת של כללים פורמאליים וברורים, ומוצא לפועל על ידי מנגנון של פקידים.
- ד. כל שלב בפעילות היומית של הדייר בארגון, מתנהל בצמידות לקבוצה גדולה נוספת של אנשים אחרים.
- ה. כל השלבים של הפעילות היום יומית מתוכננים כרצף אחד, כשפעילות אחת מובילה במועד קבוע מראש אל זו הבאה אחריה.
- ו. קיים נתק ומחסום פיזי בדרך המגע החברתי בין דיירי הארגון לבין העולם החברתי החיצוני.
- ז. קיים קרע בסיסי בין שוכני הארגון (inmates) החיים בסגירות וזוכים למגע מוגבל עם העולם שמחוץ לחומות, לבין הסגל העובד במקום.
- ח. הסגל - פועל על בסיס של יום עבודה, מפקח על שוכני המקום ומשולב מבחינה חברתית בעולם החיצון.
- ט. תוכן של כל הפעילויות מוצג כחלק מתכנית הגיונית כוללת, המיועדת למלא אחר המטרות הרשמיות של הארגון. כל שטחי החיים מתנהלים באותו מקום וכפופים לאותה רשות.
- י. כל קבוצה נוטה לחשוב על בני הקבוצה האחרת במושגים סטריאוטיפיים, צרים ועוינים.
- יא. הסגל נוטה לראות עצמו עליון וצדקני והאחרים נוטים לחוש נחותים וחלשים, וראויים לעלבון ולהאשמות.
- יב. הניידות החברתית בין שתי השכבות מוגבלת בצורה חמורה, והמרחק החברתי ביניהם מאד גדול.
- כפועל יוצא מכל האמור - קיימים שני עולמות חברתיים ותרבותיים, השונים זה מזה, והמתנהלים זה בצד זה, כשבניהם נקודות מגע רשמיות בלבד, ומעט מאד חדירה הדדית.

## **שיעור עשירי – 5/5/19:**

### **המשך מצגת מס' 5 – "ביתו האחרון של הזקן":**

#### **נאלצים או בוחרים להעתיק מגורים בזקנה?**

1. שינויים בתנאים המשפחתיים: כאשר לא ניתן יותר להמשיך ולספק את הצרכים האישיים במסגרת הביתית.
2. מאורעות בלתי צפויים: נפילה או מחלה רצינית, המונעים את המשך החיים בבית.
3. הזדקקות לשירותים מקצועיים: שירותי בריאות, טיפול אישי, סיעודי או שיקומי.
4. הענות ללחץ שהופעל על ידי אחרים: בעיקר "אחרים משמעותיים".
5. חיים בפחד ובחרדה מפני הצורך להמשיך באורח חיים עצמאי: כאשר הבריאות מתדרדרת והולכת.

#### **הפרט בתוך הארגון הכוללני:**

מה קורה לאדם כתוצאה מחיים במסגרת ארגונית כוללנית?



- הוא נתון בתהליך סטנדרטי ומתמשך של טשטוש האישיות ושל ביטול מאפייניו העצמיים.
- דרכי התקשורת עם העולם החיצון הופכים לזניחים ולמוגבלים יותר ויותר.



- תחומים של החלטה עצמית מתחסלים על ידי תהליך תכנון ותקצוב קולקטיבי של פעילות יום יומית.

### **הסתגלות לחיים בארגון כוללני:**

(1) **נסיגה מצבית:** מניעת תשומת לב גלויה מכל דבר המתרחש בארגון, פרט לאירועים הנוגעים ישירות לאדם עצמו. קיצוץ דרסטי במעורבות במאורעות המשותפים לכלל. הסתגרות בעולם הפרטי והתעלמות מהפרספקטיבה הכוללנית ומכל מה שקורה ליתר הנוכחים.

(2) **מردנות:** התקוממות ביודעין נגד הארגון, על ידי סירוב מתוך הכרה, לשתף פעולה עם הסגל, כמעט בכל צורה שהיא. גילויים מתמידים של חוסר פשרנות תוך הבעת רוח מרדנית.

(3) **קולוניזציה:** קיום מתוך שביעות רצון יחסית: חוויות העולם החיצון משמשות רק כנקודת התייחסות, להדגמת המידה שבה החיים בפנים רצויים לפרט. בניית קיום נוח: מי שנוקט בדרך זו בצורה גלויה מדי, עשוי להיות מואשם על ידי חבריו בכך ש"הוא מצא לעצמו בית" או ש"מעולם לא היה לו טוב כל כך".

(4) **המרה:** הפרט מסגל לעצמו באופן מלא, את נקודת המבט בה רואה אותו הסגל ומנסה לפעול לשם הצגת תדמית מושלמת של דייר בארגון.

### **תחומי ההסתגלות לחיים תוך ארגוניים:**

(1) **הסתגלות לשינוי באורח החיים:** הצורך בהתמודדות עם פרידה ואבדן, הקשורים בחיים הקודמים. יכולת למידה וגמישות, לצורך הסתגלות לחיים החדשים. הוויתור, ההשלמה והפרידה מחפצים משמעותיים, עלולה לייצור תחושת אבל שעלולה להמשיך זמן רב.

(2) **ההסתגלות לסביבת המגורים:** מרחב מחייה מצומצם ופרידה מחפצים אישיים. יכולת להתמצא במרחב חדש ובלתי מוכר יש להסתגל למקומו של החדר האישי, שולחן האוכל, המרפאה, המכבסה ושירותים נוספים. הסתגלות ללוח זמנים חדש לוח הזמנים של הפרט, מתחייב מהצורך של הארגון ל"נהל קבוצה של אנשים". החיים מאורגנים סביב לוח זמנים קבוע השונה מזה שהאדם היה רגיל אליו בביתו.

(3) **הסתגלות לחברה חדשה:** הדיירים האחרים והצוות, הם שותפי התפקיד בעולם משמעות חדש. החברה סביב גדולה בהשוואה למעגל החברתי המצומצם שהיה בבית. החיים החדשים מזמנים מפגש עם זרים, בהם גם אנשי צוות שיש לזהותם ולזכור אותם.

(4) **הסתגלות לחברת חד גילית:** לחיות בחברת זקנים, מזכיר לעיתים את "המחר", הצפוי לכל אחד. צורך בהסתגלות לחברת הזקנים המקומית: חלקם מוגבלים וכולם חיים יחד תחת קורת גג אחת.

(5) **הסתגלות לזמן פנוי:** המעבר מהבית משחרר זמן ואנרגיה פנויים, בעבר הם היו מוקדשים לאחזקת הבית עתה יש ליהנות, או לדעת איך לנצל זמן פנוי.

6) הסתגלות לאוכל אחר ולאכילה משותפת: אוכל שאינו דומה בטעמו לזה שהיה בבית: האוכל אינו יכול להידמות לזה שבוסל בבית. מישהו אחר מכין ואין עוד אפשרות לביטוי קולינארי אישי.

7) הסתגלות למסגרת הירארכית מוסדית: תלות במסגרת ההירארכית, בהתנהלות היום יומית: הדבר פוגם בתחושת האוטונומיה האישית וגורם לירידה בדימוי העצמי ולתחושות תסכול וכעס.

8) לעיתים, הסתגלות לשותף לחדר: השותפות בחדר מחייבת מידה רבה של גמישות: הדבר דורש נכונות לווייתורים על עצמאות ועל חופש בחירה.

### ביתו האחרון של הזקן:

- מה מסמל הבית עבור האדם?: יציבות, שייכות, שורשים, אינטימיות, מרחב אישי, ומרחב שליטה.
- עד כמה ניתנים אלו לשחזור במסגרת חיים בארגון כוללני?: האבדן הכרוך בהעתקת מקום המגורים בזקנה הוא לעיתים, חלק בלתי נפרד מהרווח הכרוך במגורים במקומות אלו.

### בין ארגון כוללני לבין בית מגורים לזקנים:

במהותו, בית מגורים לזקנים הוא ארגון כוללני בעל ישות, סוציולוגית ייחודית:

1. החיים בו מהווים תחנה אחרונה בחייו של הזקן.
2. הוא אינו מכשיר את החוסים בו לתפקיד חברתי מסוים, בשונה מארגונים כוללניים אחרים.
3. המקום מאופיין במציאות בעלת הווה מתמשך, המושפע מאימו המתמיד של המוות. למצב זה סוף אחד ויחיד, שאינו ניתן למשא ומתן.
4. ההתקדמות היחידה בחייו של הזקן, היא ברמת מחלתו או במידת מוגבלותו המתעצמת והולכת עם העלייה בגיל.
5. המוות החברתי במקום זה, מקדים את הכיליון הביולוגי הסופי, והזקן נתפס על ידי גורמים שונים בחברה כמיותר וכחסר תועלת.

### ג'ולס הנרי - תרבות נגד האדם:

כינה ארגונים אלו כ-"קברים לאנשים חיים" המהווים ביטוי למציאות שונה, בעלת חיים משל עצמה. וכתב: "בחברות פרימיטיביות רבות, מאמינים כי עם בוא המוות או סמוך מאד לבואו, נוטשת הנשמה את הגוף. כאן במרכז גריאטרי לקשישים, החברה תולשת מהזקנים את שארית הנשמה שנתרה בהם, בעוד הם נאבקים על מנת לשמור על חיי הגוף. באמצעות רוטינה, העדר תשומת לב, לא אכפתיות וחוסר קשר, מניעת האפשרות להחליף מילה עם הזולת, לענות לו, לקרוא, ליהנות מיופיה של תמונה על הקיר, להיקרא בשם הפרטי, ולא לזכות בכינוי "אתה" או בעצם בשום שם בכלל – כל אלו הן דרכים, בהן מיליונים של אנשים, אשר פעם הביאו אמנם תועלת, אך עתה הם בבחינת בני אנוש שיצאו זה מכבר מכלל שימוש – נתלשים באכזריות מעצמיותם, הרבה לפני שנקברו באדמה".